

Bedienungsanleitung
Hydraulische Fußpumpe
FHP-2



Inhaltsverzeichnis

1	Einführung	2
2	Technische Daten.....	2
3	Instandhaltung und Lagerung.....	2
4	Sicherheitshinweise.....	2
5	Inbetriebnahme.....	3
6	Entlüften der Hydraulikpumpe	4
7	Fehlersuche	4
8	Ersatzteilliste	5
9	Konformitätserklärung	7

1 Einführung

Die hydraulische Doppelkolben - Fußpumpe dient zum Antrieb von hydraulischen Schneid-, Press- und Stanzwerkzeugen. Die Pumpe verfügt über eine Doppelkolbenhydraulik mit automatisch geschaltetem Eilvorschub.

2 Technische Daten

Arbeitsdruck	630/700/850 bar (werkseitig eingestellt)
Fördermenge im Niederdruckbereich	17 cm ³
Fördermenge im Hochdruckbereich	1,7 cm ³
Max. Ölvolumen	1300 cm ³ = 1,3 Liter
Nutzbare Ölvolumen	ca. 900 cm ³ = 0,9 Liter
Gewicht	8,5 kg

3 Instandhaltung und Lagerung

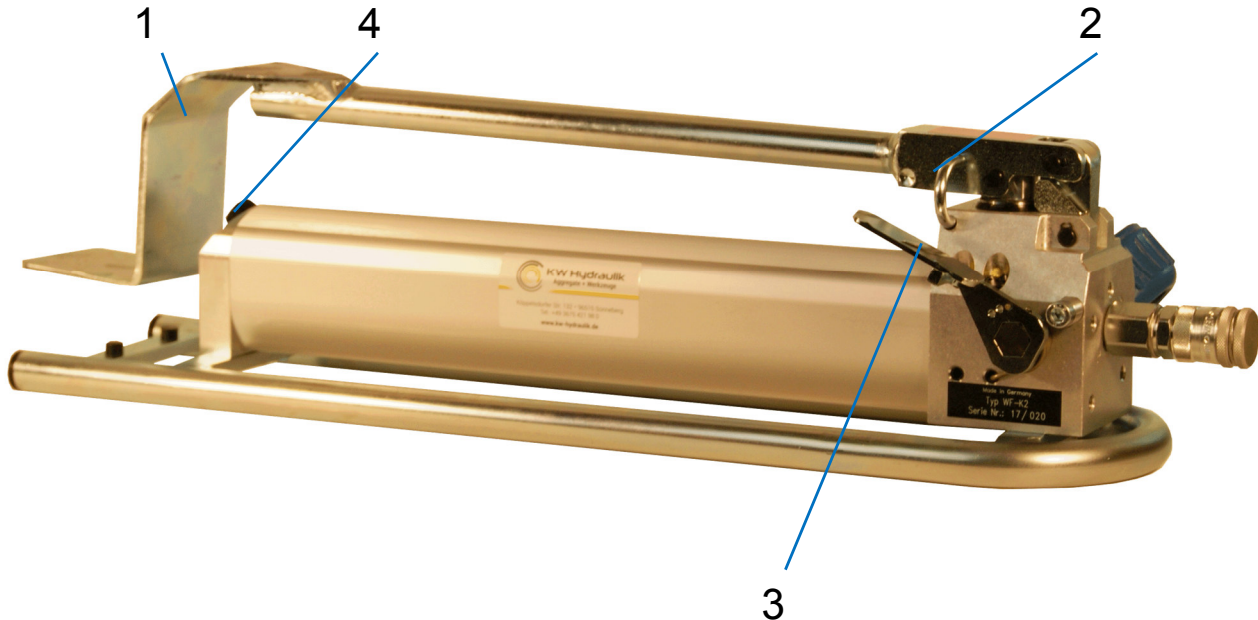
Die hydraulische Fußpumpe ist nahezu wartungsfrei. Jedoch sollte die Pumpe pfleglich behandelt und nur trocken und sauber gelagert werden. Alle 2 Jahre sollte das Öl gewechselt werden. Im Bedarfsfall wenden Sie sich bitte an unseren technischen Service.

Telefonnummer: 03675 / 42198-0

4 Sicherheitshinweise

- Die Pumpe darf nur für den dafür vorgesehenen Einsatzzweck verwendet werden.
- Das angeschlossene Werkzeug und der Druckschlauch müssen für den jeweiligen Nenndruck ausgelegt sein. Sie dürfen weder beschädigt noch verschlissen sein.
- Die Pumpe darf nur vom Werkzeugbediener betrieben werden. (keine 2 - Mann Arbeitsweise)
- Der Schlauch darf nicht geknickt werden.
- Das Hydrauliköl darf nur mit Originalöl nachgefüllt werden.
- Es dürfen nur Originalersatzteile eingebaut werden.
- Die Schnellkupplung darf nur in drucklosem Zustand gekuppelt werden.
- Es ist darauf zu achten, dass Kupplung und Nippel des Schlauchanschlusses richtig miteinander verbunden sind.
- Die Technische Dokumentation muss stets am Gerät verfügbar sein.
- **Der Betreiber hat dafür zu sorgen, dass der Bediener mit der Dokumentation vertraut ist, insbesondere die Sicherheitshinweise gelesen und verstanden hat.**

5 Inbetriebnahme



- Mit dem Fuß das Pumppedal (1) leicht nach unten drücken und den Sicherungsbolzen (2) 90° drehen.

Die Anlage ist jetzt einsatzbereit.

- Durch betätigen des Pumppedals (1) wird der Arbeitsprozess ausgeführt. Das heißt, der Arbeitskolben des angeschlossenen Werkzeuges fährt im Eilvorschub.
- Das Pumppedal (1) solange betätigen bis der Arbeitsvorgang abgeschlossen ist. Beim Erreichen des Nenndrucks schaltet die Druckabschaltung den Arbeitsvorgang automatisch ab.
- Ist der Arbeitsvorgang beendet, kann der Arbeitskolben des angeschlossenen Werkzeuges durch betätigen des Druckablasspedals (3) in seine Ausgangsposition zurückgefahren werden. Der Hebel muss solange gedrückt werden, bis der Arbeitskolben des Werkzeuges vollständig zurückgefahren ist.
- Nach Beendigung des Arbeitsprozesses das Schnellverschlusskupplungssystem trennen, und die Staubschutzkappe wieder aufstecken.

Achtung: Die Kupplung darf nur in drucklosem Zustand gekuppelt werden.

- Zum Tragen der Pumpe das Pumppedal (1) und den Druckablasshebel (3) gleichzeitig niederdrücken und den Sicherungsbolzen (2) wieder einstecken.
- Nach dem Gebrauch sollte die Pumpe wieder in den optional lieferbaren Koffer gestellt werden, um eine unnötige Verschmutzung der Pumpe zu vermeiden.

Achtung: Bitte achten Sie dabei stets auf Sauberkeit von Kupplungssystem und Staubschutzkappen.

6 Entlüften der Hydraulikpumpe

Durch unsachgemäße Handhabung kann es vorkommen (z. B. durch zu wenig Öl), dass Luftblasen in das Hydrauliksystem gelangen und dort die Funktion beeinträchtigen. In diesem Fall muss die Pumpe entlüftet werden.

Dazu Pumpe ca. einen Meter höher stellen als das angeschlossene Werkzeug. Pumpedal (1) einige Male betätigen, so dass der Kolben des angeschlossenen Werkzeuges ausfährt. Danach das Druckablasspedal (3) betätigen bis der Kolben vollständig zurückgefahren ist. Damit die Luft aus dem Tank entweichen kann, die Tankverschlusschraube (4) kurz öffnen und wieder schließen. Dieser Vorgang sollte 6- bis 7-mal wiederholt werden.

Zum Kontrollieren des Ölstandes Öleinfüllschraube (4) herausdrehen und anschließend die Pumpe an der Schlauchanschlussseite leicht anheben. Die Pumpe ist ordnungsgemäß befüllt, wenn jetzt sofort Öl austritt.

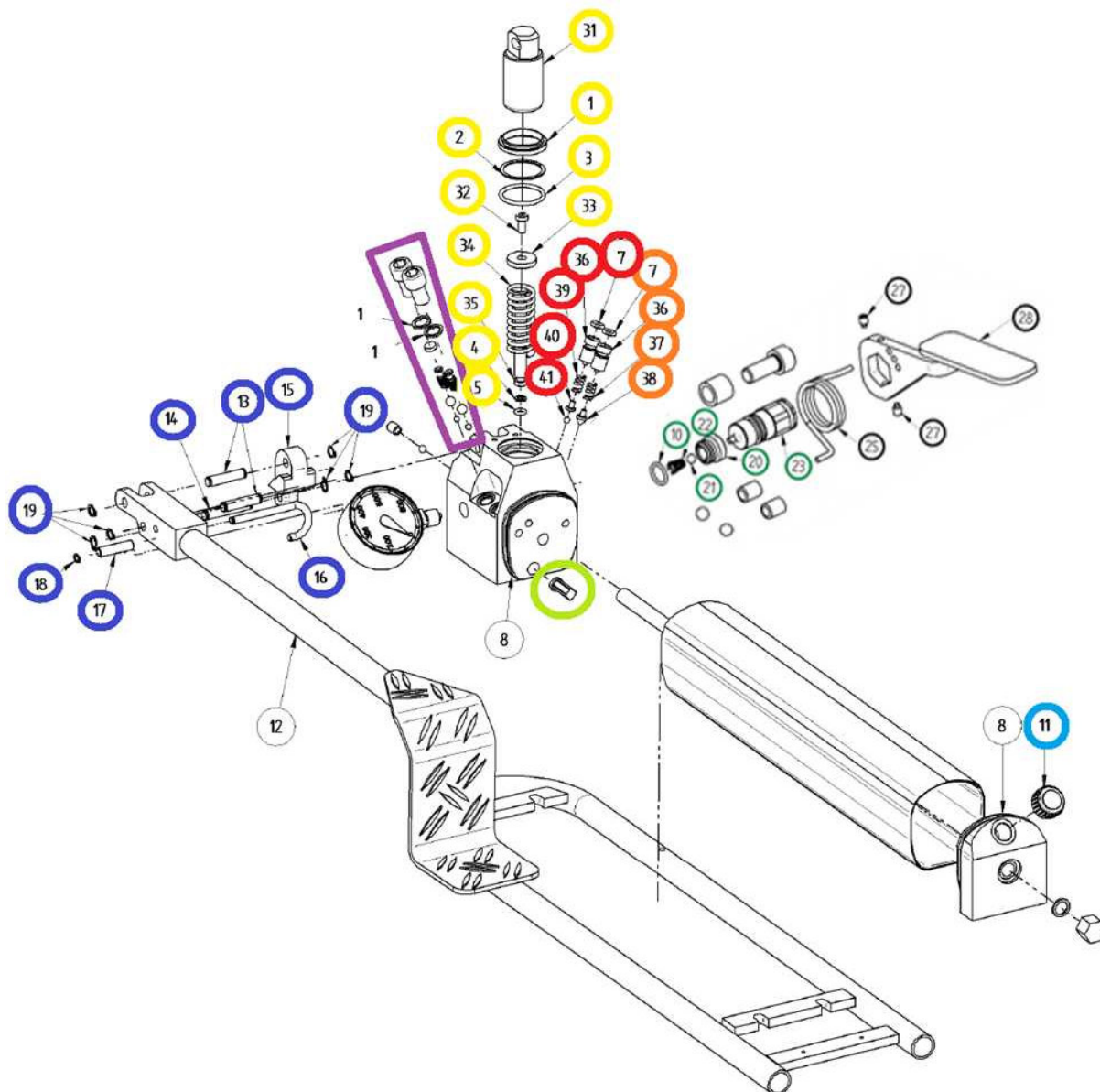
7 Fehlersuche

Fehler	Ursache	Abhilfe
<ul style="list-style-type: none"> ○ Pumpe baut keinen Druck auf 	<ul style="list-style-type: none"> ○ zu wenig Öl ○ Luft im System ○ Verunreinigungen im Pumpenkörper 	<ul style="list-style-type: none"> ○ Ölmenge kontrollieren (siehe Punkt 6) ○ Pumpe entlüften (siehe Punkt 6) ○ Pumpe einschicken
<ul style="list-style-type: none"> ○ Pumpe hat Aussetzer während des Druckaufbaus 	<ul style="list-style-type: none"> ○ zu wenig Öl ○ Schmutz im System 	<ul style="list-style-type: none"> ○ Ölmenge kontrollieren (siehe Punkt 6) ○ Pumpe einschicken
<ul style="list-style-type: none"> ○ Pumpedal schlägt zurück 	<ul style="list-style-type: none"> ○ Luft im System ○ Schmutz im System 	<ul style="list-style-type: none"> ○ Pumpe entlüften (siehe Punkt 6) ○ Pumpe einschicken
<ul style="list-style-type: none"> ○ Am Manometer Druckaufbau erkennbar, aber Arbeitskolben fährt nicht aus 	<ul style="list-style-type: none"> ○ Schlauch nicht richtig angeschlossen ○ Kupplung defekt 	<ul style="list-style-type: none"> ○ Schnellverschlusskupplung prüfen ○ Pumpe und ggf. Werkzeug einschicken

**Im Bedarfsfall wenden Sie sich bitte an unseren Technischen Service
Tel: 03675/42198-0**

Änderungen im Sinne des technischen Fortschrittes vorbehalten.

8 Ersatzteilliste



STAND: ET-FHP-2

Teilenummern	Bezeichnung	
130WF-KW	Ersatzteilpaket Ablassventil bestehend aus Teil 10, 20, 21, 22, 23	
105WF-KW	Ersatzteilpaket Kolben mit Dichtung bestehend aus Teil 1, 2, 3, 4, 5, 31, 32, 33, 34, 35	
108WF-KW	Ersatzteilpaket HD - Ventil 20bar bestehend aus Teil 7, 36, 37, 38	
109WF-KW	Ersatzteilpaket HD - Ventil 700bar bestehend aus Teil 7, 36, 39, 40, 41	
120WF-KW	Ersatzteilpaket Ventilsatz komplett	
121WF-KW	Ersatzteilpaket Hebel bestehend aus Teil 13, 14, 15, 16, 17, 18, 19	
122WF-KW	Ersatzteil Tank-Einfülldeckel Teil 11	
123WF-KW	Ersatzteil Ausgangssieb	
131WF-KW	Ersatzteilpaket Ablasshebel bestehend aus Teil 25, 27, 28	

9 Konformitätserklärung

**EG-/EU-/UE-
KONFORMITÄTSERKLÄRUNG
DECLARATION OF CONFORMITY
DECLARATION DE CONFORMITE
DICHIARAZIONE DI CONFORMITÀ**

Wir
We
Nous
Noi

KW Hydraulik GmbH

(Name des Ausstellers / supplier's name / nom du fournisseur / nome del fornitore)

D-96515 Sonneberg, Köppelsdorfer Str. 132, GERMANY

(Anschrift / address / adresse / indirizzo)

erklären in alleiniger Verantwortung, dass das Produkt
declare under our sole responsibility that the product
déclarons sous notre seule responsabilité que le produit
dichiariamo sotto nostra unica responsabilità che il prodotto

Hydraulische Fußpumpe FHP-2

(Typ / type / type / tipo)

siehe Lieferschein

(Seriennummer / serial number / no de série / numero di serie)

auf das sich diese Erklärung bezieht mit der/den folgenden Norm(en) oder normativen Dokument(en) übereinstimmt.
to which this declaration relates is in conformity with the following standard(s) or other normative document(s).
auquel cette déclaration se réfère est conforme à la (aux) norme(s) ou autre(s) document(s) normatif(s).
al quale si riferisce questa dichiarazionie è conforme alla(e) norma(e) o altro(i) documento(i) normativc(i).

EN 292-1, EN 292-2, EN 249, EN 394, pr DIN EN 982, CEE 20, CEE Amd.2, EN 60555-1/2/3, CEE

(Titel und (oder) Nummer / title and (or) number / titre et (ou) numéro / titolo e (o) numero)

Gemäß den Bestimmungen der Richtlinie(n).
Following the provisions of Directive(s).
Conformément aux dispositions de(s) Directive(s).
Conformemente alle disposizioni della(e) direttiva(e).

2006/42/EG, 2004/108/EG

(Titel und (oder) Nummer / title and (or) number / titre er (ou) numéro / titolo e (o) numero)

Sonneberg, den 17. August 1016

(Ort und Datum der Ausstellung)
(Place and date of issue)
(Lieu et date)

Stefan Langbein

(Name und Unterschrift oder gleichwertige Kennzeichnung des Geschäftsführers)
(name and signature or equivalent marking of authorized person)
(nom et signature du signataire autorisé)